



INTERGESTAN : Communications inter-Gestans

Quand on est un Gestan, on sait parler à un autre Gestan !

Cette extension est destinée à fonctionner entre deux sites distants, dont chacun est équipé d'un Gestan indépendant. Elle permet :

- au premier site de transmettre des commandes fournisseur ;
- au second site de recevoir ces commandes fournisseur, et de les enregistrer en tant que commandes client.

Elle correspond à un cas d'usage entre une base logistique et des distributeurs locaux :

- les distributeurs adressent leurs demandes d'approvisionnement à la base logistique, sous forme de commandes fournisseur
- la base logistique reçoit ces commandes fournisseur, qui deviennent pour elle des commandes client. Les commandes client lui permettront d'alimenter ses dépôts de distributeurs via le workflow standard de Gestan (génération de factures ou de BL).

La transmission des données se base sur l'utilisation de messages spéciaux transmis par mail.

[Merci à Régis, de Calvi, dont l'organisation d'entreprise en a donné l'idée 😊]

Pré-requis

Il faut que les codes produit soient identiques pour toutes les bases ayant à communiquer. Pour ce faire, le plus simple est de monter une base côté central (dans notre exemple, la base logistique), puis de la copier dans chaque site distant (dans notre exemple, les distributeurs), puis de changer les éléments d'identification dans le paramétrage général de chaque site distant. Il est également possible de monter une base vide dans chaque site distant, puis de copier les fichiers PRODUIT.*, FAMPROD.*, SSFAMPROD.* (si vous gérez les sous-familles), LK_PRDPRDCOMP.* (si vous gérez des produits composés) de la base centrale.

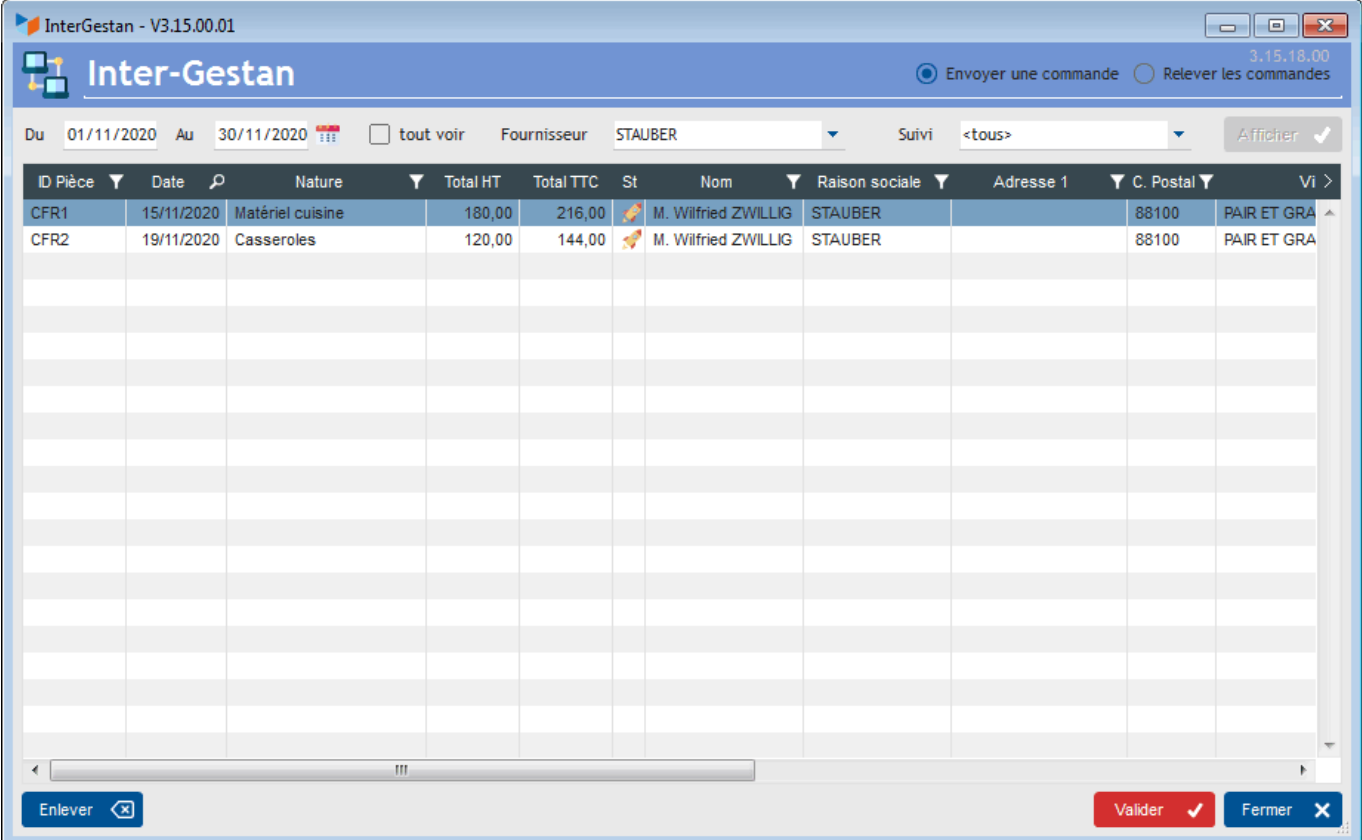
Il va falloir également dédier une adresse mail à la communication entre site distant et site central, par exemple appros@site-central.com.

Utilisation de l'écran

Côté "Client"

En mode émission de commande fournisseur

i Dans notre exemple, il s'agit de l'utilisation par les distributeurs, qui émettent des commandes fournisseur vers la base logistique.



The screenshot shows the Inter-Gestan software interface. At the top, there's a header with the logo and the text "Inter-Gestan". Below the header, there are filters for dates (Du 01/11/2020 Au 30/11/2020), a checkbox for "tout voir", a dropdown for "Fournisseur" set to "STAUBER", and a dropdown for "Suivi" set to "<tous>". There are also buttons for "Envoyer une commande" and "Relever les commandes". The main area is a table with columns: ID Pièce, Date, Nature, Total HT, Total TTC, St, Nom, Raison sociale, Adresse 1, C. Postal, and Vi. The table contains two rows of data:

ID Pièce	Date	Nature	Total HT	Total TTC	St	Nom	Raison sociale	Adresse 1	C. Postal	Vi
CFR1	15/11/2020	Matériel cuisine	180,00	216,00		M. Wilfried ZWILLIG	STAUBER		88100	PAIR ET GRA
CFR2	19/11/2020	Casseroles	120,00	144,00		M. Wilfried ZWILLIG	STAUBER		88100	PAIR ET GRA

At the bottom of the table, there are buttons for "Enlever", "Valider", and "Fermer".

Du et **Au** permettent de sélectionner une plage de date, tandis que **Par** permet de sélectionner l'utilisateur en charge du suivi de la commande fournisseur.

Le bouton **Afficher** déclenche, pour la plage de date, l'affichage des commandes fournisseur du **fournisseur** sélectionné, à l'état non brouillon et non transmises, sauf si la case **tout voir** est cochée. Dans ce dernier cas, les commandes fournisseur brouillon sont aussi affichées. La combo **Suivi** permet de sélectionner les pièces suivie par un utilisateur spécifié.

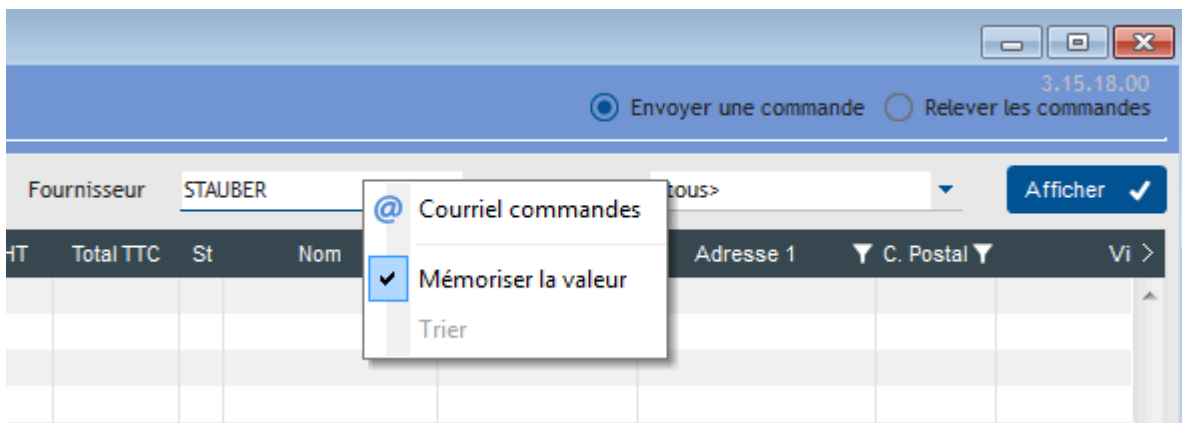
Le bouton **Enlever** permet de ne pas prendre en compte certaines pièces (elles ne sont pas supprimées, simplement retirées de la sélection).

Le bouton **Valider** va déclencher l'émission d'un mail comportant les données de l'ensemble des commandes sélectionnées pour le fournisseur concerné.

Le courriel expéditeur du mail sera l'adresse courriel du l'utilisateur connecté.

Le courriel destinataire du mail sera celui attaché au fournisseur pour cet usage. Au premier envoi, l'écran va proposer de le renseigner (ce mail est unique pour chaque fournisseur, et il n'est pas forcément le mail du responsable des commandes). Si vous souhaitez modifier cette adresse courriel

destinataire, utiliser le menu contextuel **Courriel commandes** de la combo fournisseur.



À l'issue de l'envoi, toutes les commandes passent au statut "en attente".

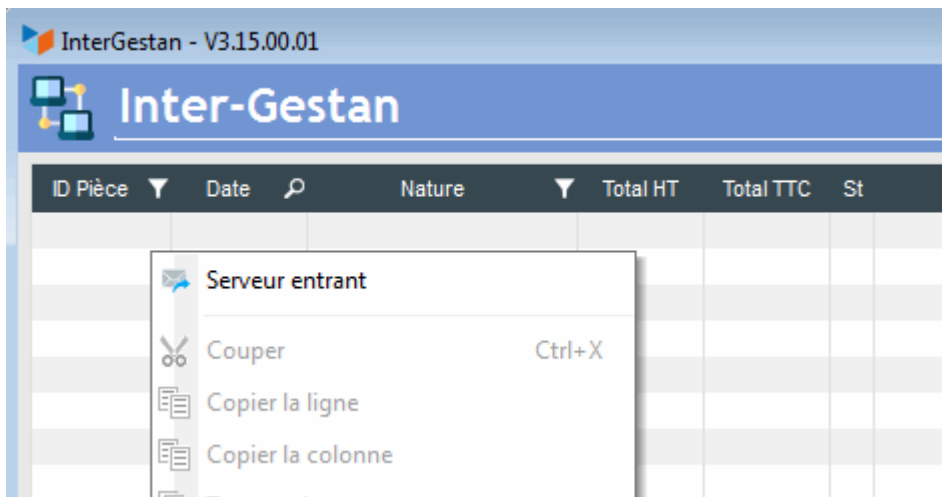
Côté "Fournisseur"

En mode réception des commande fournisseur

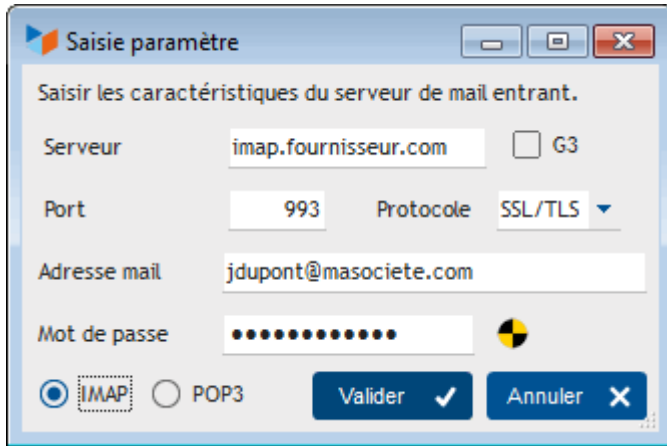
i Dans notre exemple, il s'agit de la base logistique centrale.

Paramétrage du serveur de courrier entrant

La première étape est de paramétrer votre serveur de courrier entrant (IMAP ou POP3) afin d'aller lire les commandes fournisseur émises par les sites distants.



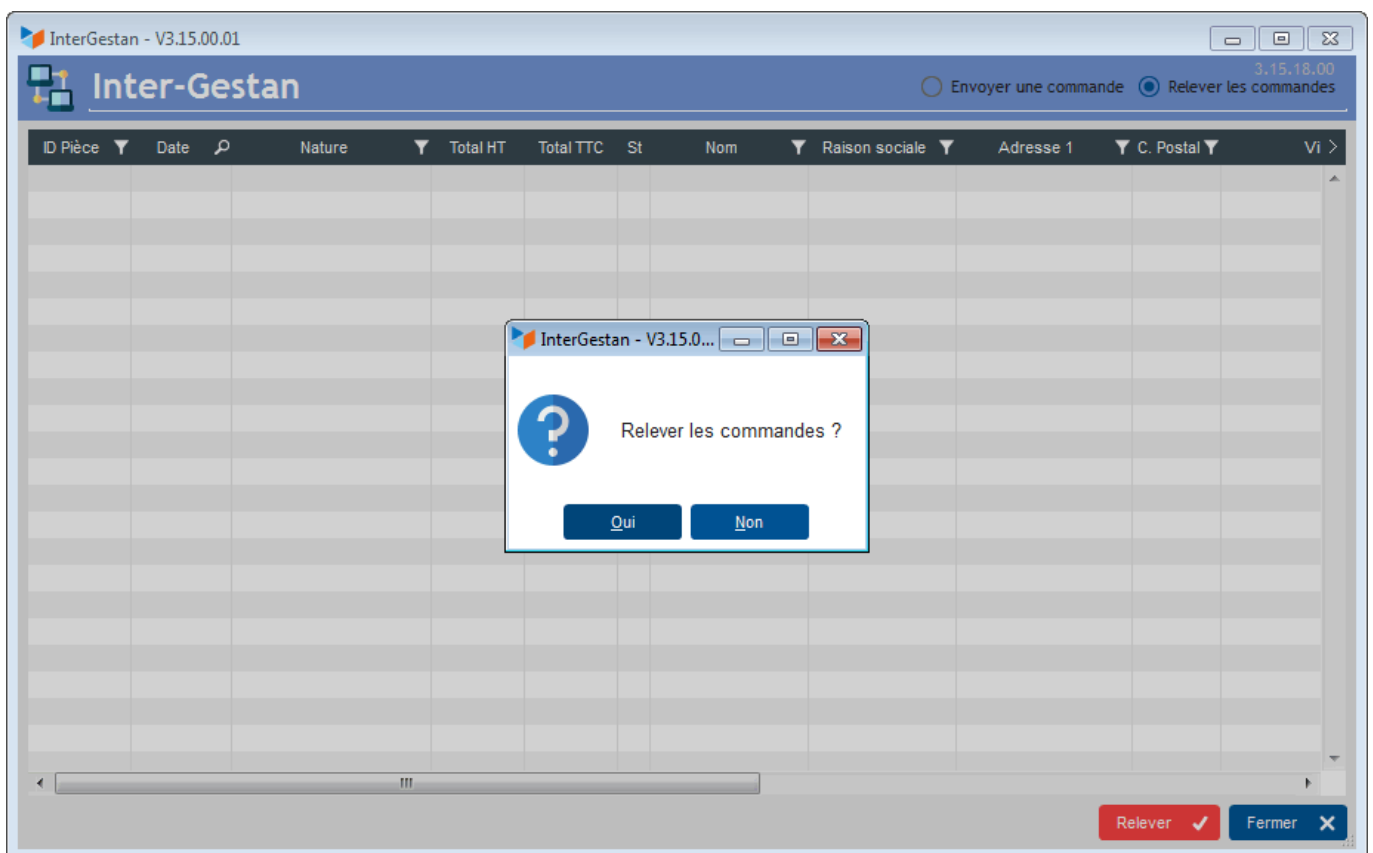
Pour cela, via le menu contextuel de la table, option "Serveur entrant", indiquez les paramètres du serveur que vous utilisez pour lire les mails qui vous sont adressés.



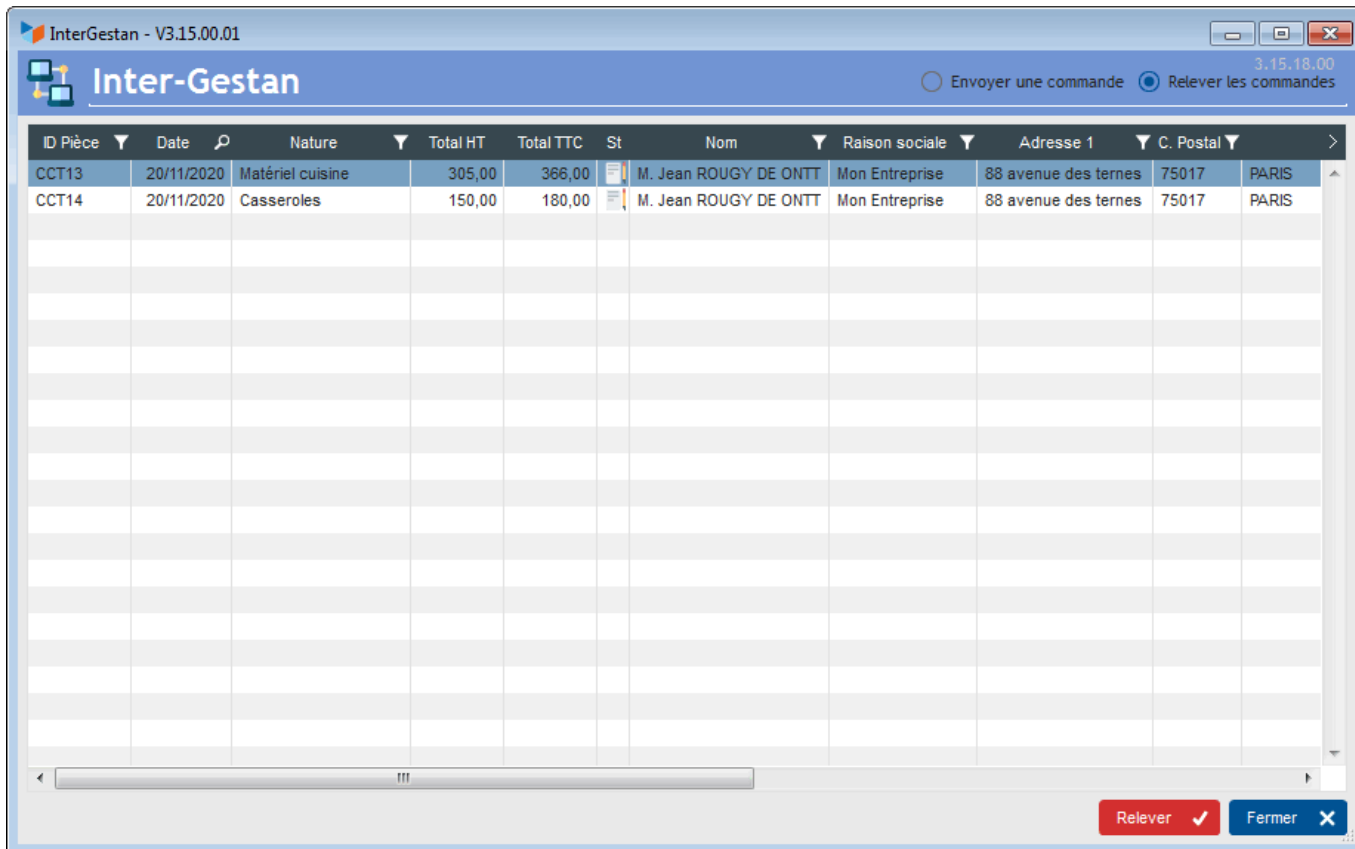
The dialog box is titled "Saisie paramètre" and contains the following fields and options:

- Text: "Saisir les caractéristiques du serveur de mail entrant."
- Server: "imap.fournisseur.com" with a "G3" checkbox.
- Port: "993" and Protocol: "SSL/TLS" (dropdown).
- Email address: "jdupont@masociete.com".
- Password: masked with dots and a visibility icon.
- Protocol selection: IMAP, POP3.
- Buttons: "Valider" (with a checkmark) and "Annuler" (with an X).

Si vous ne connaissez pas ces paramètres, demandez les au responsable informatique de votre entreprise.



Sur l'écran, le bouton **Relever** initie le relevé des commandes.



A l'issue du traitement, les commandes client sont créées.

✿ A noter que les mails d'information commande ne sont pas détruits, ce qui permet de les contrôler, via un client mail classique ou un webmail. De temps à autre, il est indiqué de les purger.

Versions

Version	Date	Description
3.15.18.01	20/11/20	Première version

Autres articles "Extensions V15"

[Comment installer une extension](#)

- [ABO : Abonnements](#)
- [AMAZON : Interface Amazon](#)
- [ATELIER : Gestion d'atelier](#)
- [AUDIOCENTER : Centres audio-prothétiques](#)
- [BADGEUSE : Contrôle d'accès par badgeuse](#)
- [BATCHMAIL: traitement groupé de pièces](#)
- [BATICHIFFRAGE© Le devis bâtiment facilité](#)
- [BEL : Liste des clients par montant de TVA \(pour la Belgique\)](#)
- [BIBLI : gestion d'une bibliothèque](#)
- [BOUTIQUE : boutique en ligne intégrée à Gestan](#)
- [BREVO : Suivi de la distribution des mails](#)

BS3DH : Pièces spécifiques
CAISSEACT Caisse tactile (paramétrage)
CAISSEACT Caisse tactile (Utilisation)
CARNEDBOR : Carnet de bord véhicule
CERFA : Génération de CERFAs
CHAT : Clavardage avec Gestan
CHRONSTAT : Séries statistiques liées au temps
Classique Attitude
COMMISSIONSCO : Commissions commerciales
CYBERBANQUE : Intégration fichiers bancaires
DEV : Développements (informatiques)
DRM : Déclaration Récapitulative Mensuelle
EASYVRP : Interface EasyVRP
EBAY : Interface eBay
ECHEANCIER : Ventilation des factures par échéances
ECOMMERCE : Import des ventes faites en ligne
EDUC : Écoles et centres de formation
ETATSPE_ICS : États spécifiques
ETIQUEXPED : Etiquettes d'expédition
ETSPTS01: Collection d'états spécifiques
Export SAGE / BOB
FACTURETTE : Génération de facturettes
GESTFORM: logiciel de gestion de la formation spécialisée en CACES*
GESTINTER - suivi des interventions via application mobile
GREWIS : Statistiques spécifiques
GROUPS : Gestion des groupes
HIBOUTIK : caisse enregistreuse en ligne
IMAGELOAD Chargement en masse d'images
IMMO : gestion des immobilisations *
Interface Prestashop
INTERGESTAN : Communications inter-Gestans
INTEROR : ordres de réparation (OR)
INTEROR : ordres de réparation (OR) (version Cugnaux)
INTERPLUS : Fonctionnalités supplémentaires pour la gestion des interventions / gestion de maintenance *
INTERTP : Gestion mobile des interventions (pour équipes de techniciens itinérants)
INTERWEB : Gestion web des interventions
LOADPIECE : Chargement de pièces
LOADTROMBI : Chargement images contact
MISSIONS : Pilotage et planification
MOBICOM : Préparation des commandes (Application Mobile)
MODCHAMPComp : Mise à jour des champs complémentaires
OBJVENTE : Objectifs de vente
Ordre de réparation Netkom
Outils Lumiscop
PARCELLR : Parcelles et opérations culturales
PHOTOCOPIE - Facturation photocopieurs
PILOTINTER : Gestion des interventions sur un parc d'équipements et sur site
PLLOADER : Packing-List
Plugin AFBF
PREPBON : Bons de préparation

PRESTIMPORT : Interface Prestashop
PRETPROD : Prêts de produit
PROPALE : génération de propositions commerciales
PROSPECTS : Gestion des prospects
PROSTEP : Étapes de prospection
Rapport d'intervention CAPARA
Rapport d'intervention Vérification 05
RDVWEB Enregistrer des RDV depuis votre site web
RELAUTO : Relance automatique de facture en masse
SAVTICKET: Tickets de SAV
SCAN : Scanner un code barre
SIGNATURE : signature électronique des devis
SKYDIVING : Gestion des clubs de parachutisme
SMS: Envoyer des SMS avec Gestan
STATEC : Export de données pour la STATEC (pour le Luxembourg)
STRIPE : Création de liens de paiement
SUIVCOM : Suivi des commandes
SUIVI_PROCESS : Suivi administratif par processus métier
SYNOPSIS : Affectation des tâches
SYNTHESE_PROJET : Synthèse Projets
TARIFSEXPED : Calcul automatique des frais d'expédition
TICKETS: suivi des incidents clients
TIME TRACKER - Saisie des temps de travaux pour les projets
TINK : Agrégation des comptes bancaires *
TRANSCOMPTA : Transmission des données à la comptabilité
TRESO : Gestion de trésorerie
TRLOADER : Chargement de tarif fournisseur
TXREMCLI : Taux de remise client
URSSAF: Avance de crédit d'impôts
WISHLIST : Liste de courses
WOOCOMMERCE Commerce en ligne
WORDPRESS Espace client sous Wordpress

Depuis :
<https://wiki.gestan.fr/> - **Le wiki de Gestan**

Lien permanent:
<https://wiki.gestan.fr/doku.php?id=wiki:extensv15:intergestan>

Dernière mise à jour : **2024/06/05 18:14**

